

神戸学院大学  
教育後援会

# 会報

2016 APRIL  
No. 138

特集

神戸学院大学創立50周年  
特別三者対談

 KOBE GAKUIN UNIV.

**50**  
SINCE 1966

# Contents

2 教育後援会会長 就任のご挨拶

## 3 特集

神戸学院大学創立50周年 特別三者対談  
～劇的な変貌を遂げる神戸学院大学の50年の軌跡～

## 7 CAMPUS TOPICS

- 神戸学院大学附属高等学校 ポートアイランドへの校舎移転
- 就職支援協定締結(山口・島根)
- 授業時間の変更について
- 神戸学院大学創立50周年企画マナーのLINEスタンプ
- 学位記授与式 ● 入学式 ● 大学人事
- 2016年4月1日 創立50周年記念「神戸学院大学 by AERA」発売
- 「法学検定試験」アドバンスト(上級)コースに本学学生16人が合格!
- 教育後援会大学創立50周年記念事業

10 医務室・学生相談室 体と心の健康サポート

11 ご家庭から支える就職活動 キャリアセンター

## 13 学生Topics

- 平成27年度課外活動奨励賞 ● 学生チャレンジプロジェクト

17 教育後援会の主な取り組み

19 2016年度教育後援会役員のご紹介

20 グリーンフェスティバル/土曜公開講座

## 21 事務局 Information

- 学生支援事務室 ● 図書館事務室
- 経理事務室 ● 国際交流支援事務室

## 裏表紙

総会のご案内/支部総会・教育懇談会のご案内/支部役員募集



## 神戸学院大学 創立50周年記念 ロゴマーク

本学は2016(平成28)年に創立50周年を迎えます。学名でもある「神戸」を象徴する海を、青の波のラインで表現。

生命の起源である海の「創造性」や、神戸から世界につながる「グローバル」の意味も込めます。50年、100年と積み重ねる伝統とともに、大きく開かれた挑戦のフィールドがあることを訴求します。



# 就任のご挨拶

神戸学院大学 教育後援会 新会長 大石 日出雄

若葉の緑が目にも鮮やかなこの頃、皆さまにはいかがお過ごしでしょうか？

神戸学院大学教育後援会の皆様方には、日頃より、活動に対してご協力、ご理解頂き、厚く御礼申し上げます。引き続き、ご支援をよろしくお願い申し上げます。

またこの度、本学に入学された新入生のご家族の皆様に対して、心よりお祝い申し上げます。そして、ご入学と同時に皆様が当後援会の会員になりましたことを歓迎申し上げます。

新入生の方々は、本学に入学されて新たな生活を始めることになり、夢や希望を持っておられるとともに、一抹の不安も感じておられると思います。

また、ご家族の皆様におかれましても、期待と不安を抱いておられると思います。神戸学院大学教育後援会は、学生の方々が充実した大学生活を送り、その資質を大きく伸ばすことができるように、大学とも連携して、様々な活動を行っておりますので、新入生のご家族の方にも、是非、後援会活動にご参加頂きたいと存じます。

さて、昨年度は大学創立50周年を前に、グローバル・コミュニケーション学部の創設、ポートアイランドキャンパスに新校舎D号館が運用開始されるなど大学活動を充実する施策が進められました。

本年も、有瀬、ポートアイランド両キャンパスの施設改善などの事業が行われます。

これまでも様々な人材を世に送り出してきた本学ですが、次の50年に向け、更に飛躍する土壌は整ってきたと感じてお

ります。

私も、微力ながら、本学の発展のため、皆様とともに活動して参りたいと存じます。

神戸学院生には、勉学に励むのは勿論のこと、先生方や学友、地域の皆様方と交流を深め、ボランティア活動などの課外活動にも積極的に取り組むことで、将来の日本、世界を切り開く原動力となつて頂きたいと思っております。

当後援会では、各地での支部活動や会員交流事業だけでなく、課外活動への援助や学生生活支援のための奨励金などの事業により、学生達がよりよい学生生活を送り、視野の広い人材となるための支援を続けていきますので、会員の皆様の、より一層のご理解、ご支援をお願い申し上げます。最後になりましたが、会員の皆様のますますのご発展とご健勝を祈念して挨拶とさせていただきます。





特集

# 神戸学院大学創立50周年

## 特別三者対談

50th Anniversary  
Special Edition

～ 劇的な変貌を遂げる神戸学院大学の50年の軌跡～

2016年2月21日 神戸学院大学 理事長室

創立50年を迎え、大学、同窓会、教育後援会のこれまでの歩み、現在、そしてこれからの三者の在り方について語っていただきました。

神戸学院大学教育後援会  
会長 一岡 邦博

神戸学院大学  
学長 岡田 豊基

神戸学院大学同窓会  
会長 木村 誠



## 常に未来志向で歩んできた 大学50年を振り返る

**岡田** 神戸学院大学は1966年、世界的に著名な体質医学の権威、森茂樹博士によって栄養学部栄養学科の単科大学として創設されました。運営上のモットー「後世に残る大学」を実践し、翌年、法学部と経済学部、72年には薬学部を立ち上げ、この時点で既に文理バランスの取れた総合大学として評価を受けるようになり、90年には人文学部、さらに時代の要請に応えるべく、2004年には経営学部、05年には総合リハビリテーション学部を開設し、神戸という地域性を意識し2014年には社会防災学科を持つ現代社会学部、15年にはグローバル・コミュニケーション学部を開設しました。

**一岡** 学生たちの学びの場として、飛躍的な発展を遂げてきたんですね。

**岡田** 男女共学の文理総合大学という本学の特徴は学びの場としてとても良い環境だと思います。得意分野や考え方が違い、さまざまな個性を持った学生が同じキャンパスで4年間、または6年間を過ごすことで人間的な広がり期待できます。社会に出てからも驚くことなく溶け込めるのではないのでしょうか。また07年のポートアイランドキャンパス開設によって県庁や市役所、多くの企業が地理的に近くなり、社会との接触が飛躍的に広がってきたと肌で感じています。

**木村** 同窓会にもどんどん新しい世代が入ってきてきています。神戸で仕事をしていると同窓生と会う機会がたくさんあると思いますよ。九州で仕事をする私ですら、先日お会いした方とお話しているうちに同窓生だと分かって感激したというエピソードがあります。神戸学院大学から多くの人材が巣立ってきているんですね。50年の重みを実感します。

## 大学と同窓会が連携して、 学生のキャリアデザインを応援

**木村** 1976年に設立された同窓会は、近畿地区での活動から始め、支部を一つ一つ立ち上げ、今では本部と19支部の集合体にも成長しました。

**岡田** 本学には、主に東海地方から西、南は沖縄までの学生がいますので、卒業後地元へ帰り仕事をしながら同窓会組織作りに取り組み、どんどん輪を広げていただいているんですね。

**木村** 同窓会の目的は卒業生の親睦と大学の発展に寄与することです。卒業後は仲間入りし、大学のために尽力してもらうところを目指し、近年は在校生に向けて解放して同窓会がどんなものなのかを理解してもらうよう努めています。単独では難しく、大学のご協力を得ながら進めていますのでここ数年で大学や学生との距離が非常に縮まったと感じています。学長からは常に課題を与えられていますのでプレッシャーを感じつつですが（笑）。

**岡田** 課題などんでもない。日頃からご協力をいただいています。学生のキャリア支援も以前から同窓会からのご提案で「社会人へのステップアップセミナー」を一年数回のペースで開催していました。さらに学生のためにどういう形が良いのか考えた結果、やはり先輩からのメッセージが最も強く伝わるだろうと、

「OB・OGキャリアデザイン塾」という名称で正規の授業でお話しただきたいとお願いました。時代は違いますが同じ大学で4年、または6年を過ごした先輩とは同じDNAが培われているはず。自分の将来をイメージしやすいのではないかと考えたのです。

**木村** 学長からのご提案を受け、私も2012年の初めに講師として教壇に立ちました。学生たちに話しかけるなど初めての経験。プロの講師にレクチャーをお願いするなど事前には勉強しました。ところが実際教壇に立ってみると自分の言葉で喋っていないことに気付き、自分なりの冗談など言ってみましたが、これが全くウケず、教室がシーン（笑）。それでも学生たちは真剣に聴いてくれましたね。私のポリシー「仕事では誠実さが全て」を何とか分かってもらいたい



「神戸といえば、神戸学院」と  
広く認識していただける大学を目指す

## 三者で連携できるスタンスを 次の世代へと引き継いでいきたい



という一生懸命さが伝わったのでしょうか。それとも冷や汗をかきながら悪戦苦闘する先輩が可哀そうだったのか？

**一岡** そういうわけではなく(笑)、普段とは違う授業は興味を持って聴けるのだと思います。子どもは親の言うことになど耳を傾けてくれませんが、先輩の言葉は素直に受け入れられるのでしょね。こういった機会を作っていただくことで、頼りになる先輩方とのつながりを持ち、そのご縁を就職活動に役立て、社会に出ても同窓会という戻るべき場所があるという安心感を持てます。保護者としても非常にありがたいことだと思います。

**岡田** 学生にとって貴重な体験であり、場合によっては人生の岐路にもなります。このご縁で就職が決まった学生もいますからね。いろいろな学部を卒業し、幅広く活躍されている先輩方に来ていただき、

学生たちのキャリアデザインの選択肢も増えてきているのではないかと思います。

**木村** 私たちも良い経験をさせていただいています。毎回、講師役の同窓生が一生懸命に勉強し講義に臨んでくれてます。「やっぱり無理です」などということとは一度もありません。この真面目さ、誠実さが神戸学院大学の校風ではないでしょうか。誇りに感じています。

### 大学と教育後援会の連携で、 保護者の安心と 充実した学生生活を

**一岡** 教育後援会は1970年に父母会として発足しました。私たちの役割は大学の発展に寄与するとともに、課外活動やボランティア活動、大学祭などで学生支援をしながら、大学と保護者との懸け

橋的な存在になることです。保護者の安心のための活動の一つとして、全国の各支部で年一回開催する総会に併せて実施される教育懇談会に協力させていただいています。各学部の先生方にお越しいただき、学習状況や就職について保護者一人一人に丁寧に対応いただき、非常に喜ばれています。

**岡田** 私も本学に着任当初からできる限りスケジュールを合わせて参加し意見交換や個別懇談で対応させていただいています。とはいえ、教育後援会の周到なご準備の下、私たちは会場へ行くだけです。ご苦労もおありだと思います。

**一岡** 確かに、総会と教育懇談会の時期は役員の負担も大きいと思いますが、本部と協力しながら各支部が頑張ってくれています。代表の私もそれに応える準備をしなければいけないのですが、私自身はこの役を楽しんでやろうと決めて活動してきましたので、「大変やなあ」と感じた記憶はほとんどないですね。むしろ、保護者の意見や要望を大学にお伝えする機会を提供いただいていることに感謝しています。

**岡田** 頂戴したご意見は大学運営や学生のための取り組みに活用させていただいています。1000円朝食もその一つです。「朝食をちゃんととっているだろうか」という、一人暮らしをしている学生の親御さんからのご心配のお声に応え、教育後援会からの補助をいただき実現しました。個別懇談では、数字に表れている成績や出席状況だけでなく、もっと子ども

の日頃の様子を知りたいというご要望に応じて、前もって参加される保護者リストを作成し、最も学生と密に接しているゼミの担任がスケジュールを合わせて出席する、やむを得ない場合に限り、詳しい情報を得た教職員が対応するという体制を整えました。

**木村** 同窓会と後援会の支部間交流の環境として総会に参加した際、私も懇談会を見学させていただきました。非常に手厚い対応に驚きました。あんなに恵まれた機会はなかなかないですから、保護者の皆さんには利用をお勧めしたいですね。キャリアセンターからの就職についての説明もあります。同窓会がお役に立てる分野ですので、可能な連携協力も今後の課題の一つだと考えています。

**岡田** 就職に関しては、保護者の皆さんの時代とはかなり様変わりしてきていますので、まず現状を知っていただき、その上で、ご要望があれば個別にご相談さ





せていただいています。同窓会の協力をいただければ心強いですね。

### 三位一体で目指す 学生の満足度の高い大学

**岡田** 本学は学生数約1万人、神戸市内では最も規模の大きな私立の総合大学へと成長し、卒業生は約7万7千人いらっしゃいます。さらに、毎年本学に入学してきてくれる2千500人も学生の期待や卒業生の皆さまのご期待にお応えすることに責任の大きさを感じています。夢を実現させて、神戸学院生だったことに誇りと信念を持って卒業し、社会に出て貢献するとともに、折に触れ神戸学院を思い出し、いろいろな場面で関わっていただけるのは非常に嬉しいことです。大学がこの大きな責任を果たす上で、同窓会、教育後援会のご支援は欠かせないものです。さらにここ2、3年は同窓会

と後援会が横のつながりを強めようと努めていただいていることも心強い限りです。

**一岡** 同窓生は在校生に大きな力添えをいただく存在です。そのお力を十分に生かすことが教育後援会の役割だと思っています。従来は単体で活動する立場を取っていましたが、大学と保護者の懸け橋という役割の中に同窓会を明確に盛り込み、さらにその存在や立場を私たちが発信し、今後は三者で連携できるスタンスを次の世代へと引き継いでいきたいと考えています。

**木村** 支部ではお互いの総会に出席するなど連携が始まっているのですが、なかなか長続きしません。何故か？後援会の窓口が1年ごとに変わるというやむを得ない事情もさることながら、本部同士の意思の疎通が成されていないと気がまましました。まずは常にコミュニケーションを取り、一致した意見を大学にお伝えし協力することが大事です。実は50周年記念事業も本来共同でやるべきという思いもあったのですが、組織の事情が全く違いますからクリアしなくてはならない課題も多く、今回は断念せざるを得ず、それぞれの立場で行うことになりました。

**一岡** 一緒にできれば良かったのですが……。私どもは学生が満足できる環境を整えるという立場ですので、要望の中からポर्टアイランドキャンパスのグラウンド整備と有瀬キャンパスの食堂改装を支援させていただきました。

**木村** 同窓会からは、50周年の大学広報

キャッチコピー「夢へのチャレンジが、未来をつくる」を支援できることに役立っていたと寄付に決定しました。

**岡田** ありがとうございます。今後も「神戸といえば、神戸学院」と広く認識していただける大学を目指すにあたっては、やはり日々の取り組みとして教育後援会からのご支援、そして「大学の宝」である同窓生の皆様のご支援は大きな力になると考えています。具体的には、2013年の香川県を皮切りに、今年2月には8つ目の島根県と就職支援に関する協定を結びましたが、同窓会支部から細かい情報をいただき、保護者や学生の希望を伝えることで、最終的に学生のUターン就職希望を実現できるのではないかと考えています。学生の最終目標の就職で象徴されるように、同窓会と教育後援会、大学の三位一体となった連携が

「学生の満足度の高い大学」実現につながります。引き続きご支援、ご協力のほどよろしく願っています。

**木村** 「大学の宝」は同窓生の一人としてちょっとくすぐったいですが、卒業生であることに誇りを持ち、できる限りのお手伝いをさせていただきます。

**一岡** 教育後援会は、大学と同窓会とスポットでしか関わることのない立場です。私ももうすぐ1年の任期を終えますが、三者の連携を深め、また同窓会と教育後援会がコミュニケーションを取れる環境づくりを後任へと引き継ぎ、「創立50年の頃が一つのターニングポイントだった」と言っていただけのようになれば嬉しいと思っています。後世に残る大学に向けて、さらなる発展に期待しております。

真面目さ、誠実さが神戸学院大学の  
校風ではないでしょうか



# CAMPUS TOPICS



## 神戸学院大学附属高等学校

### ポートアイランドへの校舎移転



神戸学院の校祖・森わさが、1912年(明治45年)に「報恩感謝・自治勤勞」を校訓として、わずか8人の生徒で授業を開始した森裁縫女学校。これが、神戸学院大学附属高校の始まりです。今回、校舎が築後80年あまりを経過して老朽化が進んだことや、グラウンドなどの施設も手狭になったことで移転を決定。神戸市兵庫区よりポートアイランドの地に移転することになりました。新しい校舎は、大学のポートアイランドキャンパスに近接する敷地に建設。総敷地面積は約48,000m<sup>2</sup>となり、現在の約5倍の広さに拡張します。

ポートアイランドに移転することで、施設・設備での安全、快適な教育環境が整うだけでなく、学習面やクラブ活動などにおいても大学との連携を密に図ることが可能になります。こうした高大連携の強化は、神戸学院全体の教育の質を押し上げ、地域の教育に対する貢献にもつながるものと期待しています。

### 山口県と就職支援協定を締結

本学は2015年12月24日付で、山口県と「就職支援に関する協定」を締結しました。地域経済を支える人材の育成、確保に向けて、本学と山口県の双方が連携・協力するのが目的です。学生に対する県内企業情報、各種イベントなどの提供、学内での山口県企業合同説明会の開催などを行い、同県出身学生のUターン就職を支援します。

本学は、同様の協定を四国4県と鳥取県、岡山県と既に結んでおり、山口県は7番目。2015年4月時点で山口県出身の学生は127人在籍。今春卒業した学生のUターン率は32.3%でした。

### 島根県と就職支援協定を締結

本学と島根県は2016年2月4日、「就職支援に関する協定書」を締結。この日11時過ぎから、県庁内で行われた調印式で、岡田豊基学長と溝口善兵衛知事が協定書にサインしました。本学は、四国4県と鳥取県、岡山県、山口県と既に協定を結んでおり島根県が8番目です。

協定は、地域経済を支える人材の育成、確保に向け、双方が連携・協力するのが目的。具体的には、学生に対する県内企業情報、各種イベントなどの提供、学内で島根県企業合同説明会の開催などで、学生の島根県へのU・ターン就職の促進と支援を行います。2015年4月時点、島根県出身の学生は86人。過去3年間の学生のUターン率は19.6%です。



## 授業時間の変更について

2015年4月からのキャンパス再編に伴い、始業時間を9時30分からとした新しい授業時間がこの1年間運用されてきましたが、昼休み時間を10分延長した授業時間への変更が決定しました。

時 限	現 行	2016年度～
第1時限	9:30～11:00	9:30～11:00
インターバル	15分	15分
第2時限	11:15～12:45	11:15～12:45
昼休み	50分	60分
第3時限	13:35～15:05	13:45～15:15
インターバル	15分	15分
第4時限	15:20～16:50	15:30～17:00
インターバル	15分	15分
第5時限	17:05～18:35	17:15～18:45
インターバル	15分	15分
第6時限	18:50～20:20	19:00～20:30

## 入学式

平成28年度入学式が4月6日(水)、ワールド記念ホールにて挙行されました。

本年度は、大学創立50周年を記念した入学式であり、在学生、教職員、同窓生が一体になって入学式を盛り上げました。

### ワールド記念ホール (神戸ポートアイランドホール)

午後1時30分～

法学部、経済学部、経営学部、人文学部、現代社会学部、グローバル・コミュニケーション学部、総合リハビリテーション学部、栄養学部、薬学部、大学院

- 入学式** 学生による学歌・讃歌斉唱等
- 歓迎式** 課外活動団体によるパフォーマンス等

## 神戸学院大学 創立 50 周年企画 マナビーの LINE スタンプ

神戸学院大学の不思議なキャラクター「マナビー」が LINE スタンプに登場! 大学創立50周年を記念し、2017年3月までの期間限定で発売します。学生のアイデアでスタンプを考えました。マナビーが笑ったり泣いたり、トークで大活躍! ※収益は全額記念事業募金に繰り入れます



## 学位記授与式

有瀬キャンパスの第一体育館にて3月22日(火)、平成27年度学位記授与式が挙行され、1,906名の卒業生が母校を巣立ちました。



## 大学人事

4月1日付で、教員の役職者について次のとおり人事発令がありました。

### ■発令事項

#### 1) 退任4名

人文学部長 寺嶋 秀明  
経営学部長 今野 勤  
学生支援センター所長 田中 康介  
学長補佐 早木 仁成

#### 2) 就任6名

人文学部長 早木 仁成 キャリア教育センター所長 古田 恒輔  
経営学部長 田中 康介 学長補佐 西垣 千春  
学生支援センター所長 塩出 省吾 学長補佐 渡部 尚史

## 2016年4月1日 創立50周年記念「神戸学院大学 by AERA」発売

神戸学院大学創立50周年を記念して「神戸学院大学 by AERA」が全国の書店で発売されます。

創立以来受け継がれる建学の精神について触れつつ、「未来志向」をコンセプトに、それぞれの夢や目標に向かって「チャレンジ」を続ける卒業生や在学学生、教職員の姿を伝えられるような誌面となっています。キャンパスを彩る美しいグラビアをご覧ください、学生が生き生きとキャンパスライフを送る姿を少しでも感じていただければと思います。また、神戸学院大学を育んだ国際都市・神戸の魅力についても紹介されていますので、ぜひご覧ください。



主な掲載内容は以下の通りです。

### ●神戸発!世界へ

港町・神戸から異国へ飛び出し世界で活躍する卒業生たちを紹介します。

### ●自ら考え、社会とつながる「ボランティア・社会活動の軌跡」

ボランティアや社会活動にかかわる学生の姿を紹介します。

### ●未知の世界へ

キャンパスを舞台にした多岐にわたる「学びの場」。「未知の世界」への第一歩は、教授たちとの出会いから始まります。第一線で活躍する教授たちを紹介します。

### ●これまでと、これから「学長×新学長対談」

学生の“夢へのチャレンジ”を応援し続けられる大学であるための大学の使命を熱く語ります。

### ●留学生意識調査「新たなMY HOMETOWN」

世界各国からの留学生たち。彼ら、彼女らが感じた神戸、そして日本とは？

### ●異国文化と神戸

神戸が独自のカルチャーを築いていった歴史等を本学の教授の監修で紹介いたします。

### ●内定者座談会「新たな旅立ち」・キャリア支援

卒業を間近に控え新たな社会へ巣立つ学生の姿、本学のキャリア支援の取り組みを紹介いたします。

### ●OB・OG紹介「学び舎を離れて」

学び舎を離れ、それぞれの分野で活躍する卒業生を紹介いたします。

### ●クラブ・サークル紹介「Challenge」の現場

60を超える課外活動団体やサークルなどの多彩な活動の一部を紹介いたします。

### ●歴史紹介

創設者が神戸学院大学開学に託した夢を物語として紹介いたします。

### ●その他

## 教育後援会 大学創立50周年 記念事業

大学創立50周年を記念し、学生の保護者からなる教育後援会では記念事業として、有瀬キャンパスでは『学生食堂』と『ハーフタイム』の2つの食堂の改修工事を予定しています。『ハーフタイム』は2016年8月頃、『学生食堂』は2017年2月頃の工事予定です。どちらも食事をすることはもちろん、食事以外での勉強や団欒の場としての利用も想定した明るく利用しやすい食堂になる予定です。

またポートアイランドキャンパスでは、『KPC土グラウンドへの人口芝及び防球ネットの設置』を予定しています。野球のダイヤモンド、フットサルコート等を備えた人工芝グラウンドを計画しており、2016年の後期から課外活動団体や一般学生の利用を想定しています。

## 「法学検定試験」アドバンスト(上級)コースに 本学学生16人が合格!

2015年11月29日に行われた「法学検定試験」で、最難関のアドバンスト(上級)コースに前年度を上回る16人(うち1人は個人受験)が合格しました。内訳は、2年次生8人、3年次生7人、4年次生1人です。また、スタンダード(中級)コースも2年次生21人、3年次生26人、4年次生1人が合格しました。

2015年度のアドバンスト(上級)コースの団体賞・合格者の部(合格者数15人)、合格率の部(21.13%)で、ともに全国1位になりました。合格者の部は2年連続トップです。また、スタンダード(中級)コースも合格者数の部で、新潟大学の52人に次ぐ48人で全国2位。合格率の部は85.71%で1位でした。合格率の部では2年連続1位を獲得しています。学部教育と課外講座の連携による教育が目覚ましい成果を挙げています。



# 医務室・学生相談室

## 体と心の健康サポート

学生の皆さまが入学から卒業まですこやかな学生生活を送るために、健康管理やケガの応急処置、また不安や迷いなどココロの悩みに対してサポートできる体制を整えています。



### 医務室

医務室は、学生ならびに教職員の健康を保持し、支援していくことを目的としています。年1回、定期健康診断を行うとともに、皆さんが学内でけがをしたり、気分が悪くなったりしたときは、応急処置を行い、必要な時には学校周辺の病院を紹介します。

#### 健康相談

学校医による相談を下表のように設けています。身体的・精神的な悩みや問題、女性特有の悩みなどについて、医師のアドバイスを受けることができます。

曜日	相談内容	時間	場所
月	健康相談(内科など)	13:30~15:00	有瀬キャンパス(大学会館1階 医務室)
水	健康相談(外科・内科など)	14:30~16:30	ポートアイランドキャンパス(C号館1階 医務室)
木	精神保健相談(月2回) 精神保健相談(月2回、第2・4木曜日)	14:00~16:30 14:00~16:30	有瀬キャンパス(大学会館1階 医務室) ポートアイランドキャンパス(C号館1階 医務室)
金	健康相談(内科など) 女性の健康相談(月2回、第2・3金曜日)	13:30~14:30	有瀬キャンパス(大学会館1階 医務室)

#### 定期健康診断

毎年3月~4月に実施される健康診断は、学校保健安全法により受診が義務づけられています。充実した学生生活を送るためには、健康であることが大切です。必ず受診するようにお伝えください。

※2016年度の定期健康診断は4月5日(火)をもって終了しています。



### 学生相談室

学生相談室は学生が少しでも自分らしく、より良い学生生活が送れるよう、サポートしています。学生生活相談(学生生活全般)からカウンセリング(対人関係・心理的不安)まで行っています。

#### 学生生活相談・カウンセリング

学業、進路、資格、生活等の相談に応じています。

例えば…友達のことなどで悩んでいる、食欲がない、眠れない、体調が悪い、部活動で困っている、イライラする、何もする気がおこらない、将来の進路、目標が見えない など。



#### 相談スタッフ：臨床心理士

[ポートアイランドキャンパス]C号館1階 月~金(9:30~17:00)

[有瀬キャンパス]大学会館1階 月~金(9:30~17:00)

(長期休業中の開室日時はホームページで確認してください)

電話(078)974-1551(代)

ご予約は、直接来室いただくか、電話にてお願いします。



ポートアイランド  
キャンパス  
学生相談室

有瀬  
キャンパス  
学生相談室

# ご家庭から支える就職活動

## キャリアセンター



ンパス キャリア支援事務局

### 神戸学院大学が誇る 就職情報システム JobHunter

求人・内定実績のある約30,000社にも及び企業情報をデータベース化したもので、本学の学生であれば時間や場所を問わず、いつでも閲覧することが可能です。キャリアセンターで「利用ガイド」を配付しています。利用方法等、不明な点があればキャリアセンター(KPC:D号館1階、KAC:15号館3階)までお問い合わせください。

キャリアセンターでは、さまざまな経歴やキャリアアカウンセラー資格を有するキャリアセンター職員や進路相談員が、進路相談全般、企業選択相談、求人票の紹介、履歴書・エントリーシート添削、面接指導、内定時対応、インターンシップ等、進路・就職に関する相談・指導を行い、学生のキャリア形成を強力に支援しています(日曜日・祝日を除く毎日・随時受付)。

キャリアセンターには、学生が進路・就職情報収集や実際の就職活動に利用するためのパソコン・プリンターの機器、資料室には、進路・就職に関する多くの書籍や資料類、雑誌、新聞、企業の会社案内や求人票、先輩の就職試験内容報告書等があります。これらは開室時間内に自由に利用し閲覧することができます。

将来の職業を考え、また当面続くと思われる厳しい就職環境を乗り越えていくためにも、早めの準備(実力養成)が必要です。ぜひ1年次からキャリアセンターを積極的に訪問し、活用してください。

### ■ 場所

キャリアセンター ポートアイランドキャンパスD号館1階  
有瀬キャンパス15号館3階

### ■ 開室時間

月～土曜日 9:00～17:00(資料・パソコンコーナーも併設)  
※夏期・冬期休業期間中は、月～金曜日 9:00～15:00

### ■ 利用方法

受付コーナーにて備え付けの「就職相談申込書」を提出。

### ■ お知らせ

2016年4月より課外講座・資格サポート室に関する事務所管は、キャリア教育センターで対応します。



## 就職環境・ 採用動向予測と 対策について

### ◆ 2017年卒(2017・3卒業) 新卒採用動向

2017年卒(2017・3卒業)大學生の新卒採用見通しは、「前年度と比較して「増える」(13.4%)が「減る」(4.2%)を上回り(+9.2ポイント)、6年連続増加の見込みです。採用見通しが「わからない」と回答した企業は24.1%と前年(24.4%)より微減しており、今後の採用見通しは、景気動向に左右される可能性があります。

\*株式会社リクルートホールディングス リクルートワークス研究所の2015年12月17日「採用見通し調査」からの引用

大学生を取り巻く就職環境は、景気の回復とともに、やや回復傾向にあります。しかしながら多くの企業が、引き続き採用人数の絞り込み、優秀な学生ならば採用するという「厳選採用(採用基準未滿の学生は、採用予定人数に足りていなくても採用しない方針)」を行っており、この傾向は当面続くと考えられます。企業規模を問わず、業績推移を見ながら厳しい採用活動を行っているわけで、企業の将来を支えていくコアになる人材を求めていると言えます。



進路相談員への相談



有瀬キャンパス キャリア支援事務室



ポートアイランドキャ



## 保護者の皆様に お願いしたいこと

このように厳しい就職環境を乗り越えていくためには、学生自身が頑張ることはもちろん、大学教職員と保護者の三者が力を合わせていくことが必要になります。

特に保護者の皆様をお願いしたいことが3つあります。

**1**つは、学生を温かく見守っていただくことです。将来の進路を考え、選択し、就職先を獲得していく活動を行うのは学生本人です。その活動の過程で悩んだり不安になったりすることも多くなります。保護者の皆さんが、一方的に学生の進路先を選択したり指示する、または学生の活動に全く無関心であることは避けていただきたく、学生の日々の状況を身近なところから見守り、必要な際にはぜひ声をかけていただきたく思います。

**2**つは、現在の就職環境や就職活動のスケジュール等についてできるだけ知っていただくことです。保護者の世代と就職環境も就職活動のスケジュールやツール類も大きく様変わりしています。そのため学生の相談にのり、効果的にアドバイスをしていただくためにもぜひお願いしたいと思います。

**3**つは、キャリアセンターを早い段階から利用するように学生の皆さんに伝えていただきたく思います。学生、保護者、教職員が一体となって一緒に厳しい就職環境を乗り越えていきたいと考えています。

## ◆ 継続的な就職活動

依然厳しい就職活動を内定獲得に結び付けるためには、①早めの着手・十分な準備、②就職活動量を増やす、③内定をもらうまで継続的に就職活動することが大切です。特に新4年次生の皆さんは、就職活動が思うように進まない、あるいはいくつかの選考に漏れるようなことがあっても、落ち込まず、停滞せず、粘り強く就職活動を進めてください。合否は紙一重の差である場合もあり、現在の就職活動を振り返り、経験を重ねて次回に必ず生かしていくことで、内定を獲得できるようになります。就職活動の振り返りや今後の活動方針を考える際にも、教員やキャリアセンターの職員に相談し、フィードバックやアドバイスをみてください。また履歴書の見直しや面接トレーニングもキャリアセンターを活用して行いましょ(日曜日・祝日を除く毎日9時~17時随時受付・事前予約不要です)。キャリアセンターでは、5月中旬には4年次生対象の第1回就活フォローガイダンスを実施予定です。その後も、継続してガイダンスや学内合同企業説明会・企業面接会等、各種就職支援を実施していきます。

## ◆ 2018年卒(2018・3卒業) 新卒採用動向

2018年卒(2018・3卒業)の採用スケジュールは、未定です。今後の関係団体等の協議により決定される予定です。一方で現状と同様に依然厳しい就職環境であるとの認識のもと、しっかりとした学修生活に励んでください。また

従来からの「厳選採用」傾向は続くことが予想され、あらかじめしっかりとした準備と対策をしていくことが強く求められます。キャリアセンターでは新3年次生を対象に5月から就職の準備会をスタートさせ、学生の就職活動を始め、着実に準備を進めていきたいと考えています。また、キャリアセンターでは今後も採用動向を見極めながら、就職情報機関や他大学とも情報収集、連携しながら、注意深く準備態勢を整えていき、対象年の学生に必要な準備の機会を提供していきます。新3年次の皆さんはキャリアセンター掲示板や学内情報サービス・キャリアセンター公式Twitterアカウント(@KGU\_career)等で、ガイダンスやキャリア支援行事の開催に留意し、可能な限り積極的に参加してください。

# 平成27年度 課外活動奨励賞

1987年より神戸学院大学同窓会と神戸学院大学教育後援会が協力し、  
 体育ならびに文化にわたるすべての課外活動を通して、  
 大学の榮譽を高め、かつ課外活動の向上発展に寄与した団体および個人を表彰しています。

**女子駅伝競走部 (団体)**  
**敢闘賞**  
 第25回関西学生女子駅伝  
 対校選手権大会 (団体) 第7位



**バレーボール部 (個人)**  
 ビーチバレーボールジャパンカレッジ2015  
 全日本ビーチバレーボール大学男女選手権大会  
**最優秀奨励賞・優秀奨励賞**  
 法3 中村 悠子 (2位)  
 法3 前田 夏希 (2位)  
 法1 中川 大成 (2位)  
 法1 齋藤 侑亮 (2位)  
 法4 田浦 真依 (3位)  
 法4 芝先 若 (3位)

## 最優秀奨励賞

テニス部	福本 定也	法 2
バレーボール部	中村 悠子	法 3
バレーボール部	前田 夏希	法 3
バレーボール部	中川 大成	法 1
バレーボール部	齋藤 侑亮	法 1
水泳部	尾崎 隆太	経済 4

## 優秀奨励賞

テニス部	前川 隼	人文 2
バドミントン部	川本 健太	人文 3
バドミントン部	松永 英則	人文 4
バレーボール部	田浦 真依	法 4
バレーボール部	芝先 若	法 4
バレーボール部	藤原 裕朗	経済 4
バレーボール部	河野 斗夢	法 4
バレーボール部	木野 寛大	法 4

## 優良奨励賞

フィッシング部	猪口 純也	人文 1
バレーボール部	大野 由葉	法 4
バレーボール部	田富 陽花	法 1
バレーボール部	塩見 翔悟	法 3
バレーボール部	高田 和弥	経営 3
バレーボール部	西門 優喜	経営 3
バレーボール部	出来合大輝	法 3
バレーボール部	上田 知輝	人文 3
バレーボール部	岸 誠貴	法 2
バレーボール部	庄司 幸	経営 2
バレーボール部	南本 大貴	経営 2
弓道部	揚田 早紀	人文 3

## 奨励賞

バドミントン部	卯辰 一馬	法 1
バドミントン部	野村 陸人	経済 2
バドミントン部	上田 修也	人文 4
バドミントン部	榎山 実穂	経営 4
バドミントン部	松岡奈那恵	経営 3
フィッシング部	小西 健太	人文 1
テニス部	古森 慎吾	経済 4
弓道部	森 里沙	法 3

## 団体

軟式野球部



吹奏楽部 (団体)

敢闘賞

■客船歓送迎演奏 ■七夕コンサート ■兵庫県吹奏楽コンクール  
地域のイベントに多数出演し、兵庫県吹奏楽コンクールでも金賞を受賞した。惜しくも関西大会には出場ならなかった。



洋弓部 (団体)

敢闘賞

2015年度春季リーグ戦 (女子)  
2部Aブロック 第1位  
第50回リーグ戦 入替戦 (女子)  
1部昇格



神戸学院大学ボランティア活動基金 (VAF) (団体)

奨励賞

駅や街中で募金活動を定期的に行い、カンボジアの子どもを支援している。  
また、神戸ルミナリエのための募金活動に参加する等、活動の幅を広げている。

敢闘賞

- 団体
- 女子駅伝競走部
- テニス部
- バドミントン部

- 個人
- 居合道部 高原 基 経済3
- 居合道部 中本 景介 経済3
- バドミントン部 白水 智士 法3
- バドミントン部 小笠原崇紘 現社2
- 弓道部 前田 紗希 薬1
- 柔道部 蓬来遼太郎 総リハ2
- 柔道部 諏訪部 晋 薬2
- フィッシング部 山本 誠 経済4
- 女子駅伝競走部 大樽 瑞葉 人文1
- 女子駅伝競走部 大島万由子 人文2
- 女子駅伝競走部 杉山 志保 人文4
- 女子駅伝競走部 浅井加菜子 栄養1
- 射道部 中本 淳史 薬5

- 団体
- ソフトボール部
- 神戸学院大学ボランティア活動基金 (VAF)
- S.S.W.
- 写真部
- Jazz Player's Club

- 弓道部 上原 瑞生 経済3
- 硬式野球部 達城 裕斗 法3
- 水泳部 薬師 里穂 人文2



テニス部 (団体)

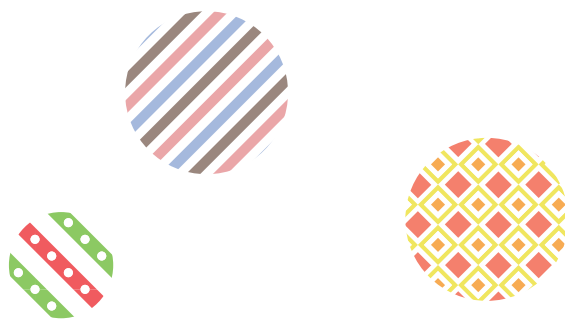
敢闘賞

平成27年度関西大学対抗  
テニスリーグ戦男子2部 第1位  
平成27年度関西大学対抗  
テニスリーグ戦1部2部入替戦 1部昇格

- 洋弓部
- 薬学サッカー部
- 薬学部準硬式野球部
- 吹奏楽部

# プロジェクト

「学生チャレンジプロジェクト」という新しい取り組みを始めました。先輩等につながる学生の主体的・自主的な学びを支援することです。戸学院大学のブランド力が向上することを目指しています。さまざまなプロジェクトを行いました。



## プロジェクトと実施企画 ～

### ちいきじゅうみんこうりゅうじっし 地域住民交流実施プロジェクト

グローバル・  
コミュニケーション学部

**企画名** 世界の窓 神戸学院

**活動内容** 地域の国際交流拠点として、大学の機能を発揮させることを目標にイベントを行う。

**実施した企画** 参加型と観覧型8個のブースを設けたイベント 7月19日(日)開催

**成果** 来場者は子ども約30名、大人約20名で、とても楽しそうに参加していた。参加者の保護者の方から、大学を開放して、楽しみながら学べるイベントをしてもらえることはとてもありがたいという声もあり、大学をアピールすることができた。

**学生が学んだこと** イベントを企画し、実行する難しさを知ることができた。また、地域活動への関心も高まり、もっといろいろな企画をやってみたいと感じるようになった。



### やなぎ 柳ゼミ

経営学部

**企画名** VISEL<<KOBE>>GAKUIN UNIVERSITY ANNIVERSARY PROJECT

**活動内容** 本学がサッカーJ1リーグのヴィッセル神戸とパートナーシップ契約を結んでいることを活用することで、大学のブランド力を向上させることを目的に、オリジナルコラボ商品の開発やホームゲームの一日を「神戸学院DAY」とするなどの活動を行う。

**実施した企画** 『VISEL KOBE GAKUIN UNIVERSITY Anniversary Project』 10月24日(土)開催

**成果** オリジナルコラボグッズの作成や限定チケットを販売することで、学内外にヴィッセル神戸とパートナーシップ契約を結んでいることをアピールすることができた。また、電車内の広告ポスターやテレビ番組でも取り上げてもらうことができ、さらに広く知名度を上げることができた。

**学生が学んだこと** ビジネスを企画から実施段階までやり遂げるための方法を学べた。ヴィッセル神戸という外部の企業に協力してもらうため、企画をスピーディに進めることが重要であると感じた。ビジネスコミュニケーション能力やメールの打ち方、企画書やプレゼンテーションの作成方法など、今後社会人として必要な能力が身に付いた。



### シーガル レスキュー SEAGULL RESCUE

現代社会学部

**企画名** ちびっこBOUSAITライアスロン

**活動内容** ポートアイランドキャンパスで地域の児童と親を対象に、心肺蘇生術やロープ結索術など災害時に役立つ知識と技術の体験学習を実施する。

**実施した企画** ちびっこBOUSAITライアスロン 11月21日(土)開催

**成果** 防災教育の新しいやり方の形を作ることができた。メンバーにとっては、訓練の質を上げ、スキルアップにもつながるものとなった。

**学生が学んだこと** 防災意識の向上も含め、プロジェクトを遂行するには、高いコミュニケーション能力が必要であると感じた。また、イベントを行うには、様々な準備が必要であり、多くの人の力で成り立っていることがよく分かった。新たな挑戦を行っていかうという意欲が生まれた。







# 学生チャレン

2016年の大学創立50周年を記念し、2015年度から「学生本プロジェクト」の目的は、大学の活性化・地域の活性化・社会貢献学生の主体的な行動の結果、学生自身が成長し、さらには神戸2015年度は、6組の企画が採択され、

～ 2015年度採択プロ

## グローバル ネット ワーカーズ Glocal Net Workers

経営学部

**企画名** 学際異文化交流プロジェクト

**活動内容** 大学内での異文化交流の活性化を促進させるため、日本人学生と留学生の交流イベントを行う。

**実施した企画** 学際異文化交流プロジェクト 12月5日(土)開催

**成果** 大学内・外で「異文化交流の場」を創出し、兵庫国際交流会館との関係構築を通じ、地域社会との連携を推進することができた。

**学生が学んだこと** 目標を達成するために協力者を見つけることのむずかしさを実感した。そして、異文化交流には、まず自分自身が交流の場に飛び込み、体験することが重要であると気づくことができた。また、メンバーの中には、国際交流会館に住むことを考える者も出てきた。



## かがくぶ 科学部

薬学部

**企画名** オープンキャンパスの活性化および薬学部の紹介

**活動内容** 実験の実演や講演などを通じ、学生がオープンキャンパスに積極的に参加することにより、受験生に薬学部をよりよく知ってもらうとともに、大学の活性化を図る

**実施した企画** オープンキャンパス 8月、プレ大学祭 10月、スノードーム作り 12月

**成果** 本学の薬学部の特色をアピールし、学生が主体的に自発的に活動を行っている姿を外部の人に知ってもらうことができた。

**学生が学んだこと** イベントを企画することの難しさ、準備を進めるときに計画を立てることの重要性、連絡の必要性などを学ぶことができた。また、今回イベントを行うことにより、企画をする能力や必要な計画を立てる能力が向上した。そして、自らイベントを企画してみようと自主的に考えられるようになった。



## くこにん 枸杞仁

薬学部

**企画名** 薬学生が作る食用生薬の健康茶

**活動内容** 食用生薬を用いた健康茶を学生の手で開発し、オープンキャンパスや大学祭などのイベントで配布する。さらに企業と連携し神戸学院オリジナル商品として販売することも視野に入れて活動する。

**実施した企画** 試飲 オープンキャンパス 8月、大学祭 11月

**成果** 薬学部に親しみを持ってもらうことができ、また、漢方薬を知ってもらうきっかけになった。試飲をしてもらうことにより、どのような味が万人に受けやすいのかを知ることができた。

**学生が学んだこと** 外部に働きかけることや、万人受けする健康茶をつくることの難しさを知ることができた。そして、一つの食品を作るためには、多くの労力と時間が必要であると分かった。



# 教育後援会の主な取り組み

皆様は「教育後援会」をご存じでしょうか？初耳という方もいらっしゃるかもしれません。

実は、「教育後援会」とは大学と家庭のかけ橋になるよう、1970年に学部在学生の父母で組織した「父兄会」が前身です。その後、「教育後援会」と名を改め、大学の教育活動の発展を願って、保護者が協力し合い、学修、学生生活をより有意義なものにしていくことを目的として結成された組織です。

本会が取り組んでいる具体的な活動についてご説明します。

## 学生支援事業

### 大学祭の援助

大学祭「135FESTIVAL」を企画する大学祭中央実行委員会(学生団体)に対して、援助金を支給しています。模擬店やイベントを通して学生が楽しむだけでなく、課外活動団体の成果発表や大学と地域の交流の場としても、大学祭を大いに盛り上げてもらいたいと思います。



### 課外活動の援助

より一層充実した学生生活を送れるように、課外活動にも積極的に支援しています。課外活動団体に対して活動費の支給や傷害時の医療費等の補助、全国大会等出場時の旅費等の補助などを行っています。また、優秀な成績を残し、学生の模範となる学生に対して、課外活動奨励金を支給し、応援しています。



### ボランティア活動の援助

地域との交流などボランティア活動の活性化を目的に、ボランティア活動に参加する際に発生する交通費等を補助しています。2015年度は、茨城県常総市での土砂災害支援ボランティアバス企画や、和歌山県社会福祉協議会と合同で行った災害体験ボランティアバス企画の交通費等の補助として活用され、多くの学生が地域に貢献しました。



## 交流事業

### 支部総会・教育懇談会の開催

全国18地区に大学教職員が訪ね、保護者の皆さまと大学の現状に関する情報交換や親睦を図っています。また、お子様の学修状況や成績、就職活動など学生生活全般について、教職員と個別に懇談を行っており、気になることも聞きやすい環境です。アットホームな雰囲気、保護者同士のつながりの場にもなっています。



### 大学見学会の開催

11月頭に開催される大学祭「135FESTIVAL」の期間中に、保護者のご家族を対象にキャンパスツアーを企画しています。お子様の学び舎をゆっくりと見学いただく良い機会、お子様と大学についてお話しする際にもイメージしやすくなります。それ以外にも、大学祭での模擬店やステージでの発表、展示など自由に見学いただき、お楽しみ頂けます。



## 広報事業

### 会報の発行(年3回)

神戸学院大学の現状を年3回お知らせしています。スポーツや文化などでの学生の活躍や就職活動の状況など、特集記事として掲載するとともに、教育後援会の事業である「支部総会・教育懇談会」や「大学見学会」の参加申込のご案内も行っております。ぜひ毎号ご覧ください。

### 教育ガイドの発行

新入生の保護者の皆さまに対して、大学と教育後援会の基本的な取り組みなどを掲載しています。各学部の特徴や大学生活での注意など一冊にまとめています。

## その他

### 弔慰金の支給

保証人または保証人の配偶者(学生の両親に限る)のご逝去に伴う弔慰金の支給を行っています。

### 貸付金の貸付

学費の支出が困難で緊急かつやむを得ない場合、学費以内で修学に必要な額の貸付を行っています。

### 100円朝食の補助

学内朝食の100円での提供に伴い発生する経費について、大学と折半し、差額経費を補填しています。

## 2016年度教育後援会役員のご紹介



会長

おおいし ひでお  
大石 日出雄

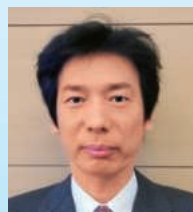
薬 4



副会長

やすい のりゆき  
安井 典之

経営 3



副会長

いしくら まなぶ  
石倉 学

人文 4



副会長

たかむら しんじ  
高村 真次

経済 3



監査

みやもと ゆうこ  
宮本 裕子

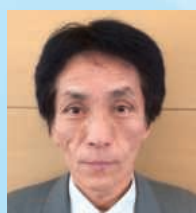
経済 2



監査

たけうち まゆみ  
竹内 真弓

法 3



北陸支部長

かぜばやし のりあき  
風林 範昭

人文 4



東海支部長

わかまつ のぶあき  
若松 延昭

薬 3



三重支部長

たなか まさあき  
田中 雅章

薬 3



京滋支部長

かわい けいこ  
河合 圭子

薬 4



大阪支部長

いしはら ひろゆき  
石原 裕幸

人文 4



兵庫支部長

いわい ますみ  
祝 真住

法 4



奈良支部長

おかうえ まさき  
岡上 正樹

経済 3



和歌山支部長

やの のぶこ  
矢野 伸子

法 3



山陰支部長

やまもと たかゆき  
山本 孝之

人文 3



岡山支部長

にしむら さとみ  
西村 里美

人文 3



広島支部長

なかした なおみ  
中下 直美

人文 3



山口支部長

なかむら さちえ  
中村 幸恵

栄養 4



徳島支部長

すどう たかし  
数藤 教士

経営 3



香川支部長

てらがみ なおみ  
寺上 奈美

経営 3



愛媛支部長

ふじた よしか  
藤田 美香

経営 4



高知支部長

くぼた まさき  
久保田 正樹

経営 4



九州北部支部長

あだち まさかず  
足立 正和

薬 5



九州南部支部長

さざわたり ひろみ  
猿渡 博実

法 4

# 神戸学院大学 2016 Green Festival

入場  
無料

神戸学院大学 創立50周年記念

会場:有瀬キャンパスメモリアルホール(9号館6階)

主催:神戸学院大学 後援:兵庫県・(公財)神戸市民文化振興財団 参加:関西元気文化圏

第376回 5月24日(火) 17:20開演

## 能『安達原 白頭』を観る会

シテ:上田貴弘(観世流)

第378回 6月18日(土) 13:30開演

## オペラ「奥様女中」とバロック・アリア集

※当日11時からプレ・イベント「オペラ音楽の変遷、バロックから古典派へ」(講演・対談)を開催

出演/横原千史(音楽学者・音楽評論家)、宇野文夫(本学人文学部教授・作曲家)  
プレ・イベントの会場は9号館6階961視聴覚教室です

第377回 6月5日(日) 14:00開演

【本学課外活動団体による公演】

## 神戸学院大学吹奏楽部 第30回サマーコンサート

指揮/松井隆司(音楽監督)

第379回 7月9日(土) 15:00開演

## コンテンポラリー・デュオ 村田厚生&中村和枝

～トロンボーンとピアノによる新しい音楽の世界～

※学生用入場券(ご家族の分もお渡しできます)を公演の1ヶ月前から2週間前までの期間にポートアイランドキャンパスは社会連携事務室、有瀬キャンパスは学生支援事務室で配付します。残席がある場合は締め切り後も発行します。

※天候により中止になる場合があります。詳細はHPをご覧ください。[http://www.kobegakuin.ac.jp/social\\_contribution/greenfes/](http://www.kobegakuin.ac.jp/social_contribution/greenfes/)

## 神戸学院大学 第71回 土曜公開講座

受講料無料

### 神戸学院大学創立50周年記念

テーマ	私たちの暮らしをよくするために
期間	2016年5月21日(土)～7月16日(土)
時間	午後1時15分～午後2時45分
場所	神戸学院大学 有瀬キャンパス9号館1階911講義室 (神戸市西区伊川谷町有瀬518)

▶ 5月21日(土)

総合リハビリテーション学部  
助教 浅井 剛

### 「介護予防と運動」

介護予防には運動が効果的です。ではどんな運動をすれば良いのでしょうか。実は年代によって取り組むべき運動は異なるのです。この講座では実演を交え、各年代に必要な運動についてお話しします。

▶ 6月4日(土)

現代社会学部  
教授 安富 信

### 「減災と情報 - 巨大災害で生き残るために -」

阪神淡路大震災の教訓、東日本大震災の教訓は何かご存知ですか? 簡潔に言えば、阪神は建物の耐震化、東日本は津波からの避難です。では、30年以内に発生するのが確実と言われている南海トラフの巨大地震では、どう備えるべきなのか? 毎年のように起る水害からどう身を守るか? をわかりやすく講演します。

▶ 6月25日(土)

栄養学部  
教授 藤岡 由夫

### 「コレステロールと食塩を理解して 心筋梗塞と脳卒中を防ごう!」

動脈硬化で起こる心筋梗塞、高血圧で起こる脳卒中を防ぐには、コレステロール、脂肪酸、そして食塩について正しく理解することが大切です。これらに対応した適切な薬物療法と食事療法への取り組みを医師の立場から解説します。

▶ 7月2日(土)

共通教育センター  
准教授 池田 磨左文

### 「中華人民共和国国歌の中にある日本 - 『義勇軍行進曲』と『歌唱祖国』 -」

中華人民共和国には大きな行事のあるときに歌われる歌が二つあります。国歌である『義勇軍行進曲』と第二国歌とも言われる『歌唱祖国』です。この二つの歌には日本の存在が埋め込まれています。その成立過程と詞の内容をご紹介します。

▶ 7月16日(土)

グローバル・コミュニケーション学部  
准教授 仁科 恭徳

### 「言語とコミュニケーションを科学する」

普段何気なく使っている言葉に関して、皆さんはどれほど知っているでしょうか。この講演では、まず言語学の最先端であるコーパス言語学の話題を中心に、言葉の実態を「見える化」してみようと思います。また、言葉を用いないノン・ヴァーバルコミュニケーションに関していくつかの事例を紹介しながら分かりやすくお話しする予定です。

# 事務室 Information

## 学生支援事務室

### 〈経済援助について〉

家計が急変し、経済的理由で学費納入が困難となっている学生に対し、定期募集以外にも随時奨学金等の相談に応じています。必ず学費納入最終日の2週間前までに各キャンパス学生支援事務室までご相談ください。なお、学生本人の申請に限ります。

### (1) 日本学生支援機構第一種・第二種奨学金(緊急・応急採用)

- ・貸与金額
- ・学部生(第一種)自宅：月額3万円または5万4千円、自宅外：月額3万円または6万4千円
- ・学部生(第二種)月額3万円・5万円・8万円・10万円・12万円いずれかを選択(薬学部生のみ貸与月額の特別増額あり)
- ・出願資格：主たる家計支持者の失職、破産、事故、病氣もしくは

### (2) 神戸学院大学臨時貸与奨学金

- ・貸与金額：未納付学費相当額以内
- ・採用人数：若干名
- ・出願資格：家計急変等の理由により学費の納入が著しく困難と認められる者
- ・期間：当該年度限り
- ・返還：卒業後に返還(卒業後年利1.5%)

### (3) 神戸学院大学教育後援会貸付金

- ・貸与金額：未納付学費相当額以内
- ・採用人数：若干名
- ・出願資格：個人の場合には、学費、海外留学など勉学の継続及び向上の理由に限り、緊急かつ止むを得ない場合とし、課外活動団体の場合は、課外活動上必要な理由で、不慮の事故、災害等緊急かつ止むを得ない場合とする。

### (4) 神戸学院大学同窓会災害等奨学金

- ・返還：貸付を受けた年度内に返還
- ・支給金額：年額最高金額30万円
- ・出願資格：自然災害等、不測の事態による経済的理由により修学困難な者
- ・支給回数：在学中に1回限り

### 〈学費分納制度〉

学費の分割納入を希望する方は、学費分納制度があります。

- ・納入方法は前期分の学費を4月・5月・6月・7月に、後期は後期分の学費を10月・11月・12月・1月とそれぞれ4分の1ずつに分けて納入します。なお、前期学費分納の申請期間は4月1日～4月15日です。後期分の申請書類の配付は、9月25日から10月14日まで、提出は10月1日から10月17日までです。詳細については、奨学金専用掲示板でお知らせします。申請用紙は、窓口で受け取るか、大学ホームページよりダウンロードし提出ください。なお、学生本人の申請に限ります。

### 〈大学提携教育ローン〉

学生の保護者を融資対象とし、学費相当額について低利子で融資を受けることができる「大学提携教育ローン」を下表の企業と提携して取

## 大学提携教育ローンのご案内

名称	提携企業	融資金用途	融資金額	融資利率	融資期間
神戸学院大学提携教育ローン	三井住友銀行の本支店	入学金、学費等の学納金	10万円以上300万円以下(1万円単位)	変動金利型:3.475% (2016年3月現在)	変動金利型: 1年以上10年以内 (6ヵ月単位)
オリコ学費サポートプラン	株式会社オリエントコーポレーション	入学金、学費等の学納金	10万円以上500万円以下(ご利用累計合計額) ※薬学部は700万円以下 *1回あたりのご利用額は納付書の記載金額となります。	分割払手数料:3.80% (実質年率・固定) (2016年4月現在)	-
悠裕プラン	株式会社ジャックス	入学金、学費等の学納金	20万円以上500万円以下 (1回のお申込あたり) *ご利用額の上限は納付書の記載金額となります。	分割払手数料:3.90% (実質年率・固定) (2016年3月現在)	-
学費クレジット	株式会社セディナ	入学金、学費等の学納金	5万円以上500万円以下(ご利用累計合計額) *1回あたりのご利用額は納付書の記載金額となります。	分割払手数料:3.75% (実質年率・固定) (2016年3月現在)	-

詳細は、大学ウェブページ  
からご覧いただけます

[http://www.kobegakuin.ac.jp/support/scholarship/education\\_loan/](http://www.kobegakuin.ac.jp/support/scholarship/education_loan/)



り扱っています。

詳細については、提携企業へ問い合わせ、または大学ホームページ(大学提携教育ローン制度)をご参照ください。

### 図書館事務室

教育後援会会員の皆様に、図書館への入館および貸出サービスを行っています。ご希望の方はライブラリーカード発行の申請をしてください。

- ・受 付：図書館カウンター
- ・有効期限：学生の在学期間
- ・貸出冊数：2冊
- ・貸出期間：2週間
- ・必要な物：学籍番号が確認できるもの、ご自身の身分証明書(運転免許証など)
- ・発行料金：無料
- ※両キャンパス共通のカードです。

### 経理事務室

本学では学費を前期、後期に分けて納入していただくように願っています。

すでに前分については、振込用紙を4月上旬にお送りしていますので、5月2日(月)までに納入してください。振込期限内に納入されなかった方には、新たに延滞料(下表参照)を加えた振込用紙をお送りしますので、期限切れの振込用紙は使用

しないでください。

また、振込用紙を汚損・破損・紛失された場合は、再発行しますのでご連絡ください。

### 前期学費納入期間

納入期間	振込金額	滞納期間	振込用紙送付
4/1~4/30	学 費	-	4月上旬
5/1~5/31	学費+1,000円(延滞料)	1ヵ月	5月上旬
6/1~6/30	学費+2,000円(延滞料)	2ヵ月	6月上旬
除 籍			
7/1~7/31	学費+12,000円(延滞料+復籍料)	復籍期間	7月除籍通知発送時

(注) 納入期間の末日が、金融機関の休業日にあたる場合は、その翌営業日が期限となります。

### 国際交流支援事務室

本学には1年または半期にわたって海外で勉強する交換・派遣留学の制度があります。留学中に取得した単位は、一定の条件の下で本学での卒業所要単位に認定されます。

また、いずれの留学プログラムに対しても、決められた条件を満たせば、大学から奨学金(時金)が支給されます。

本学主催の海外短期研修は左記の通りです。いずれの研修も「海外地域研修(4単位)」等の認定が可能です。お子様が国際的な感覚を身につけるためにも研修への参加をぜひお勧めください。

#### ◆ JAC(ジョン・アボット・カレッジ) 夏期語学研修

カナダ・モントリオールにてホームステイや野外研修も盛り込んだ研修プログラム(8月12日~9月4日)

#### ◆ 中国研修セミナー

中国・天津の南開大学で寮生活をしながら、中国語会話と中国文化に関する研修を行います。承德や北京への研修も含まれています。(8月9日~9月5日)

#### ◆ アデレード大学春期研修

オーストラリア・アデレードでホームステイをしながら英語と国際関係を学びます。春休み中の研修。(2月上旬~3月上旬)(予定)

#### ◆ アメリカ薬学研修

アメリカ西部の大学薬学部を訪問し、講義や実習を受け、両校の学生間の交流も深めます。また、病院見学や調剤薬局の見学、ヨセミテ国立公園やグランドキャニオン等の観光を行います。(2月25日~3月9日)

### 交換・派遣 留学プログラム

	大学名	所在地	期間	募集人数	応募資格
交換留学	東北師範大学	中国 長春	毎年9月から約1年 (大学院生は1年または半期)	若干名	HSK(漢語水平考査)6級以上(大学院生)または5級以上(学部生)を取得している者。またはそれと同等の力を有する者。あるいは、中国語圏における留学経験(通年)を有する者。
	朝鮮大学校	韓国 光州	毎年2月から約1年または半期	3名	生活に必要な韓国語の能力又はそれ以上の能力を有する者(韓国語能力試験1級又は2級程度)
	祥明大学校	韓国 ソウル市	毎年2月から約1年	2名	
	韓国航空大学校	韓国 高陽	毎年2月から約1年	2名	韓国語能力試験3級以上
	グリフィス大学	オーストラリア ブリスベン	毎年2月から約1年	4名	TOEFL OFFICIAL SCORE REPORTのオリジナル又はIELTSの成績証明書(Test Report Form)を提出できる者。
	リーズ大学	英国 イングランド	毎年9月から約1年	4名	
派遣留学	アルスター大学	英国 北アイルランド	毎年9月から約1年	3名	本学で開講する中国語初級I及びIIの評価がSまたはA評価である者。又は中国語検定試験4級以上の者。
	南開大学	中国 天津	毎年2月から約1年	3名	

# 2016年度教育後援会総会

## 2016年度教育後援会総会

2016年度の教育後援会総会は昨年と同様兵庫支部総会と同日に開催されます。総会では予算・決算・会務計画等の審議が行われますので、兵庫会場にお越しの方はご出席ください。

また、総会が終了後、キャリアセンターによる就職説明会や、兵庫支部総会、昼食懇親会、各学部の教員との個別懇談を予定しておりますので、併せてご参加よろしく申し上げます。

※本学は駐車場がございません。お越しの際は公共交通機関をご利用ください。近隣商業施設等への迷惑駐車は控えください。

### ■ 日時

2016年5月22日(日)  
10:00～11:00  
(受付9:30～)

### ■ 場所

神戸学院大学  
ポートアイランドキャンパス  
D101講義室(D号館1階)

## 2016年度教育後援会支部総会・教育懇談会

兵庫県外にお住まいの保護者の方も気軽にご参加いただけるよう、2016年度も全国18地区にて教育懇談会を開催します。ぜひご参加ください。

※詳細は、同封の『2016年度支部総会・教育懇談会のご案内』をご覧ください。

※出席を希望される方は、申込締切日までに、同封のハガキにてお申し込みください。

### 支部役員募集

各支部では、支部活動に携わっていただける役員の募集をしています。ご希望の方は、教育後援会事務局(078-974-1551)までご連絡宜しくお願いします。また、各支部より支部役員のお誘いの連絡が入る場合もありますので、ご了承ください。

支部(地区)	開催都市	開催日	会場
兵庫	神戸市	5月22日(日)	神戸学院大学ポートアイランドキャンパス
北陸	金沢市	5月29日(日)	ガーデンホテル金沢
大阪	大阪市	6月4日(土)	阪急ターミナルスクエア・17
三重	津市	6月4日(土)	ホテルグリーンパーク津
九州北部	福岡市	6月5日(日)	福岡サンパレス
香川	高松市	6月12日(日)	高松東急REIホテル
東海	名古屋市	6月18日(土)	名古屋マリオットアソシアホテル
愛媛	松山市	6月18日(土)	国際ホテル松山
京滋	京都市	6月19日(日)	アパホテル京都駅前
和歌山	和歌山市	6月25日(土)	ルミエール華月殿
広島	広島市	6月25日(土)	メルパルクHIROSHIMA
山口	山口市	6月26日(日)	山ログランドホテル
徳島	徳島市	7月2日(土)	ホテルクレメント徳島
九州南部	熊本市	7月2日(土)	ホテルニューオータニ熊本
奈良	橿原市	7月3日(日)	橿原ロイヤルホテル
高知	高知市	7月9日(土)	高知商工会館
山陰	米子市	7月10日(日)	米子ワシントンホテルプラザ
岡山	岡山市	7月10日(日)	岡山ロイヤルホテル

## 神戸学院大学 教育後援会

〒651-2180 兵庫県神戸市西区伊川谷町有瀬518番  
TEL:078-974-1551(代) MAIL:kouenkai@j.kobegakuin.ac.jp  
http://www.kobegakuin.ac.jp/support/education\_support/

facebook

公式HPだけでは紹介しきれない神戸学院大学の魅力を、随時更新しお伝えしています。



★皆さまからのいいねもお待ちしています。

http://www.facebook.com/kobegakuinUniversity

